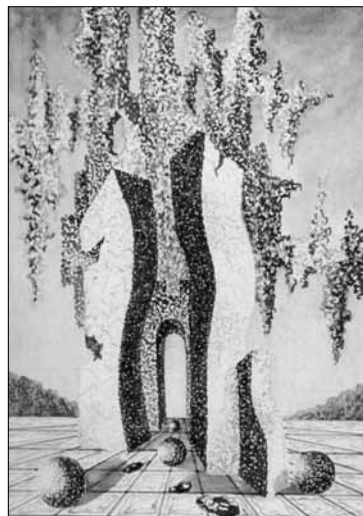
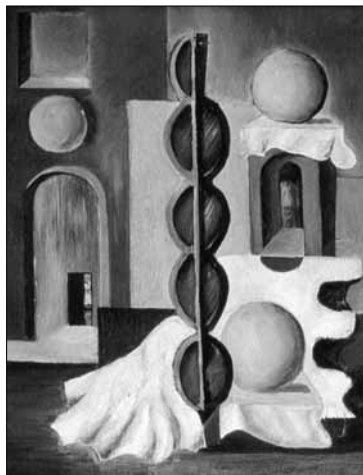


Сергей Ильин — художник *next*



В музее открылась юбилейная выставка Сергея Ильина (к 60-летию со дня рождения), открылась весьма торжественно, при большом стечении народа и даже представителей власти. Этот художник, только недавно принятый в Союз художников (после нескольких попыток), заслуживает того, чтобы его назвали (как это было озвучено на открытии) знаковым.

Но что означают знаки и символы его фантазмагорий и мистерий, пока никто не знает. Выставка тоже молчит, недаром она названа "*Terra Silentium*" (*Земля молчания*), как бы во исполнение лучших из определений живописи: "Живопись — это страстное молчание" (А. Матисс) и "Живопись — это кристаллизация в плоскости" (Д. Бурлюк).

Впрочем, прислушаемся, попытаюсь найти мастер-ключ к искусству Сергея Ильина, к тому определению его тайн, которое исходит от него самого: *мета-реализм* — это его собственный термин. Он сам расшифровывает его так: "Каждый предмет или явление, взятые в отдельности, проявлены реально, но объединенные вместе, являют собой какую-то новую реальность, погружают нас в какое-то иное измерение".

Я назвала загадочного Ильина художником *next*, потому что это слово часто слышу от современной молодежи, так же, как и слово "реальный", которое фигурирует и в самодефиниции Ильина.

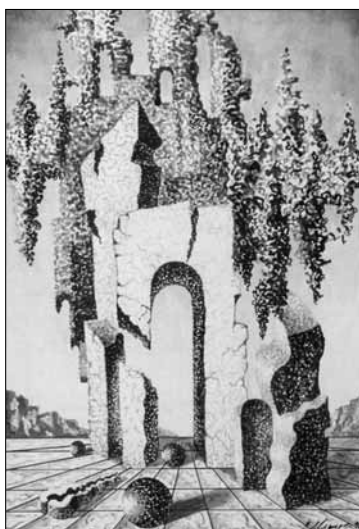
Не забудем, что современные молодые люди расы индиго так же часто

употребляют и слово "нереальный", причем не в значении отрицания реальности, а как некоей превосходной степени "реального". Это приводит меня как "философствующего" искусствоведа в восторг. Выходит, что нереальное — в рамках метареализма Ильина — это предметы и явления, объединенные вместе, то есть художественное целое по отношению к деталям, составляющим конструкты ильинских композиций.

Но поскольку наши философы до сих пор держатся за идею противоречивости в отношениях "целое — часть", восходящую еще к древним грекам, то нам остается обратиться только к дерзновенному мыслителю, немецкому гению Гете, который не знал никаких мук дуализма, и вообще чуждался всякой противоречивости. Он проповедовал идею единства вселенского целого и земных частей, даже определяя искусство как таковое в его отношениях с природой. Вот уж он-то точно понял бы (и принял бы) метареализм Сергея Ильина, так как смотрел на искусство иначе, чем это было всегда принято. Гете считал, что цель искусства не подражать природе, не копировать ее (что мы и видим у Ильина). Для Гете искусство было особой формой жизнедеятельности человека в природе.

В природе Гете видел силу, которая поглощает другие силы, добро и зло в ней существуют на равных правах. А искусство, по Гете, — прямая противоположность природе: "оно возникает из усилий индивидуума, сопротивляющегося разрушительной силе целого. Человеку, художнику (читай — Ильину) удастся замкнуть круговорот своих истинных и искусственных потрясений в некоем замке, и насколько лишь возможно, удержать за его стенами все рассеянные части красоты и счастья".





Замки Сергея Ильина возводятся из камня, изъеденного водой (библейская оппозиция тверди и хляби, о которой еще древние римляне говорили, что слабая вода дробит твердый камень). В этом смысле Сергей Ильин может быть назван романтиком (по определению искусствоведа Татьяны Балановской). Так называли в XVIII веке художников-руинистов, типа Джованни Паннини. Но романтики этого типа воспевали (оплакивали?) руины цивилизации, а Сергей Ильин как будто борется с процессом хаотического разрушения в самой природе, как бы осуществляя некую космогоническую миссию. Мазок за мазком он как бы осуществляет (вручную!) вторичную кристаллизацию Земли, как будто пережившей "ядерную зиму" или иные эсхатологические катаклизмы. Он восстанавливает Красоту. В одиночку. И зрителя приглашает к одиночеству. Не забудем, что одиночество на Востоке, кстати, почитаемом и любимом этим художником, считается идеальным творческим состоянием. И называется в буддизме вечным одиночеством. Да, этот художник на все смотрит сквозь магический кристалл своей графической техники и живописной технологии, как будто с точки зрения вечности, "*sub speciae aeternitatis*". Грандиозность масштабов его художественного мышления, соединяющего земное с подземным и надземным, позволяет предсказывать, что он будет когда-то очень знаменит. *Next*. В будущем.

Когда будет создана из искусства и науки одна дисциплина, "общая кристаллография", по Джону Берналу. Вот тогда-то он, сегодня эзотерик, будет как на ладони. Сергей Ильин — пророк будущей духовной эры, когда все люди будут не работать, а творить, как сам Господь Бог. Об этом мечтал Казимир Малевич и другие художники, такие же, как Сергей Ильин, "впередсмотрящие".